

## PROJEKTEERIMISTINGIMUSED

### Ehitustegevuse liigi täpsustus

Käesolevad projekteerimistingimused väljastatakse Kärdla linnas Nuutri ja Hiiu tänaval jalg- ja jalgrattatee rajamiseks ehitusseadustiku § 99 lõike 1 ja 2, § 26 lõike 2 punkti 1, § 28 alusel. Kavandatav jalg- ja jalgrattatee on avalikuks kasutamiseks mõeldud kohalik tee EhS § 92 lõigete 5 ja 7 mõistes. Tee kavandamine ja ehitamine toimub avalikes huvides.

### Projekteerimistingimuste andja

Asutus: Hiiumaa Vallavalitsus  
Asutuse registrikood: 77000424  
Ametniku nimi: Hector M. Jimenez  
Ametniku ametinimetuse: ehitusspetsialist

### Taotluse andmed

Liik: Projekteerimistingimuste taotlus  
Number: 2511002/16518  
Kuupäev: 12.11.2025

### Ehitamisega hõlmatava kinnisasja andmed, sh katastritunnus ja koha-aadress:

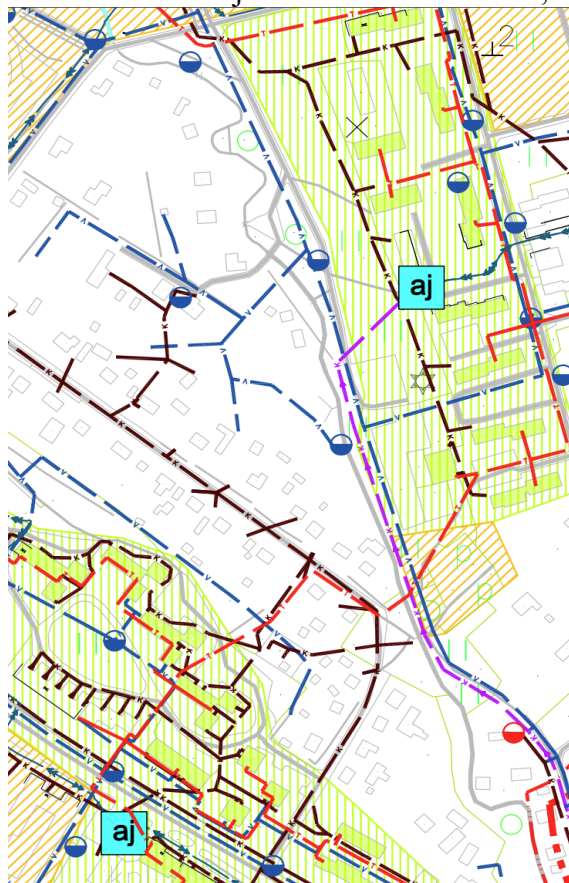
Kärdla linnas Nuutri tänav T2 (katastritunnus 20501:001:0486)  
Kärdla linnas Nuutri kergliiklustee (katastritunnus 20501:001:0884)  
Kärdla linnas Nuutri haljasala H2 (katastritunnus 20501:001:0196)  
Kärdla linnas Hiiu tänav T2 (katastritunnus 20501:001:0222)  
Kärdla linnas Põllu tänav (Katastritunnus 20501:001:0225)  
Kärdla linnas Nuutri haljasala H1 (Katastritunnus 20501:001:0195)  
Kärdla linnas 80 Heltermaa-Kärdla-Luidja tee (katastritunnus 37101:007:0042)

### Kitsendused

Eelnevalt mainitud kinnistutel kehtivad järgmised kitsendused:

- Elektripaigaldise kaitsevöönd, Elektrilevi OÜ elektrimaakaabelliinid:
  - AXP.K.4x50 (227068880)
  - Al\_4x95 MP kaabel (13262248)
  - Al\_4x95 MP kaabel (13262252)
  - AXP.K.4x50 (11053868)
- Avalikult kasutatava tee kaitsevöönd, Transpordiamet (15967742)
- Surveseadme kaitsevöönd, Maa- alune soojatorustik alla 200 mm (15234118, 15470486, 15234243)
- Sideehitise kaitsevöönd:
  - Eesti Lairiba Arenduse SA, Sideehitis maismaal (15523119)
  - Enefit Connect OÜ Sideehitis maismaal (13679380, 13733229, 13680975, 13680049)
  - Telia Eesti AS (4721086, 4869458, 15340351)
- Ranna või kalda ehituskeeluvöönd, Nuutri jõgi (15382514)
- Ranna või kalda veekaitsevöönd, Nuutri jõgi (15382513)
- Geodeetilise märgi kaitsevöönd, Geodeetilised märgid (15302341)

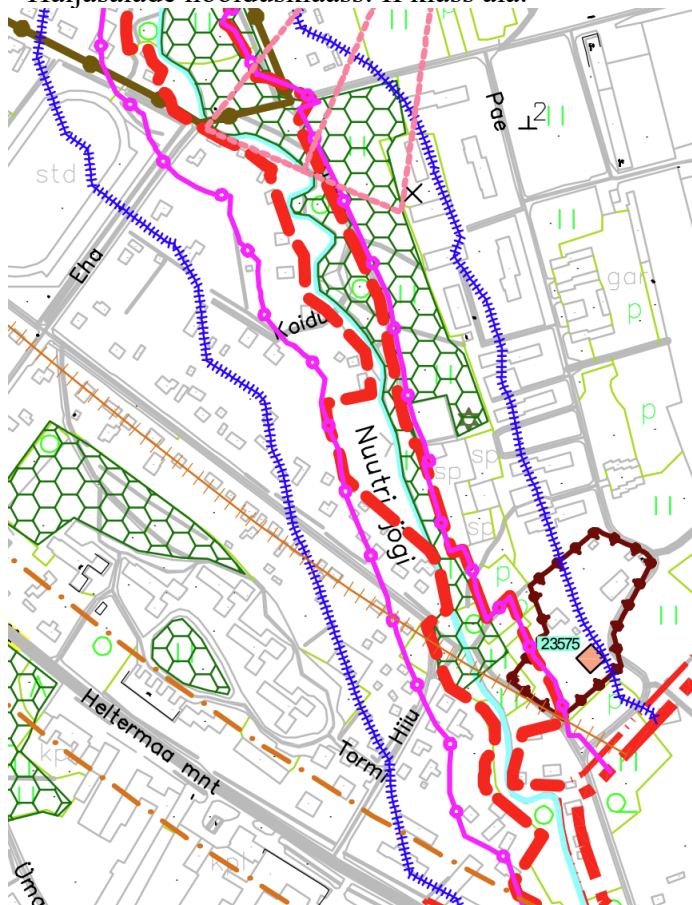
## - Kanalisatsiooni ja veetrassi kaitsevöönd, Kärkla Veevärk AS



### TINGMÄRGID

- PLANEERINGUALA PIIR
- LINNA PIIR
- VEETRASS
- PROJEKTEERITUD, VAREM PROJEKTEERITUD JA PERSPEKTIIVSED TULETÖRJEVEE TORUSTIKUD
- SURVEKANALISATSIOONI TRASS
- KANALISATSIOONI TRASS
- PERSPEKTIIVNE SURVEKANALISATSIOONI TRASS
- 5 AASTA PERSPEKTIIVI VEE JA KANALISATSIOONI TRASS
- 10 AASTA PERSPEKTIIVI VEE JA KANALISATSIOONI TRASS
- OLEMASOLEV TULETÖRJEHÜDRANT (VEEVÖTUKOHT)
- PERSPEKTIIVNE TULETÖRJEHÜDRANT
- LINNA PUURKAEVU SANITAARKAITSE VÖÖND
- LINNA REOVETE PUHASTUSJAAMA KAITSETSOON
- SOOJATRASS
- SOOJATRASSIGA LIIDETUD ALAD
- PERSPEKTIIVSELT SOOJATRASSIGA LIIDETAVAD ALAD
- KATLAMAJAD
- SOOJATRASSIGA LIIDETUD HOONED
- PERSPEKTIIVSELT LINNA AINUKE KATLAMAJA (kogu kaugküte ühest katlamajast)
- 35 kV ELEKTRI ÕHULIIN

## - Haljasalade hooldusklaass: II klass ala.



### TÄHISTUS

- PLANEERINGUALA PIIR
- LINNA PIIR
- VAREM VÄLJAKUUNENUD EHTUSJOON
- RANNA EHTUSKEELUVÖÖNDI PIIR (Lään
- KALDA EHTUSKEELUVÖÖNDI PIIR (Nuutr
- 1,0 m KÕRGUSJOON (ligikaudne)
- 1,5 m KÕRGUSJOON (ligikaudne)
- 3. KATEGORIA RIIGIMAANTEE SANITAAR
- MAANTEE KAITSEVÖÖND (50 m äärmise si
- RANNA JA KALDA PIIRANGUVÖÖNDI ULAT
- (Läänemerele 200 m, Nuutri jõel 100 m ja Liiv
- MILJÖÖVÄÄRTUSLIKU ALA PIIR
- KALMISTU SANITAARTSOON (100 m)
- LINNA PUURKAEVU SANITAARKAITSEVÖÖ
- LINNA REOVETE PUHASTUSJAAMA KAITSE

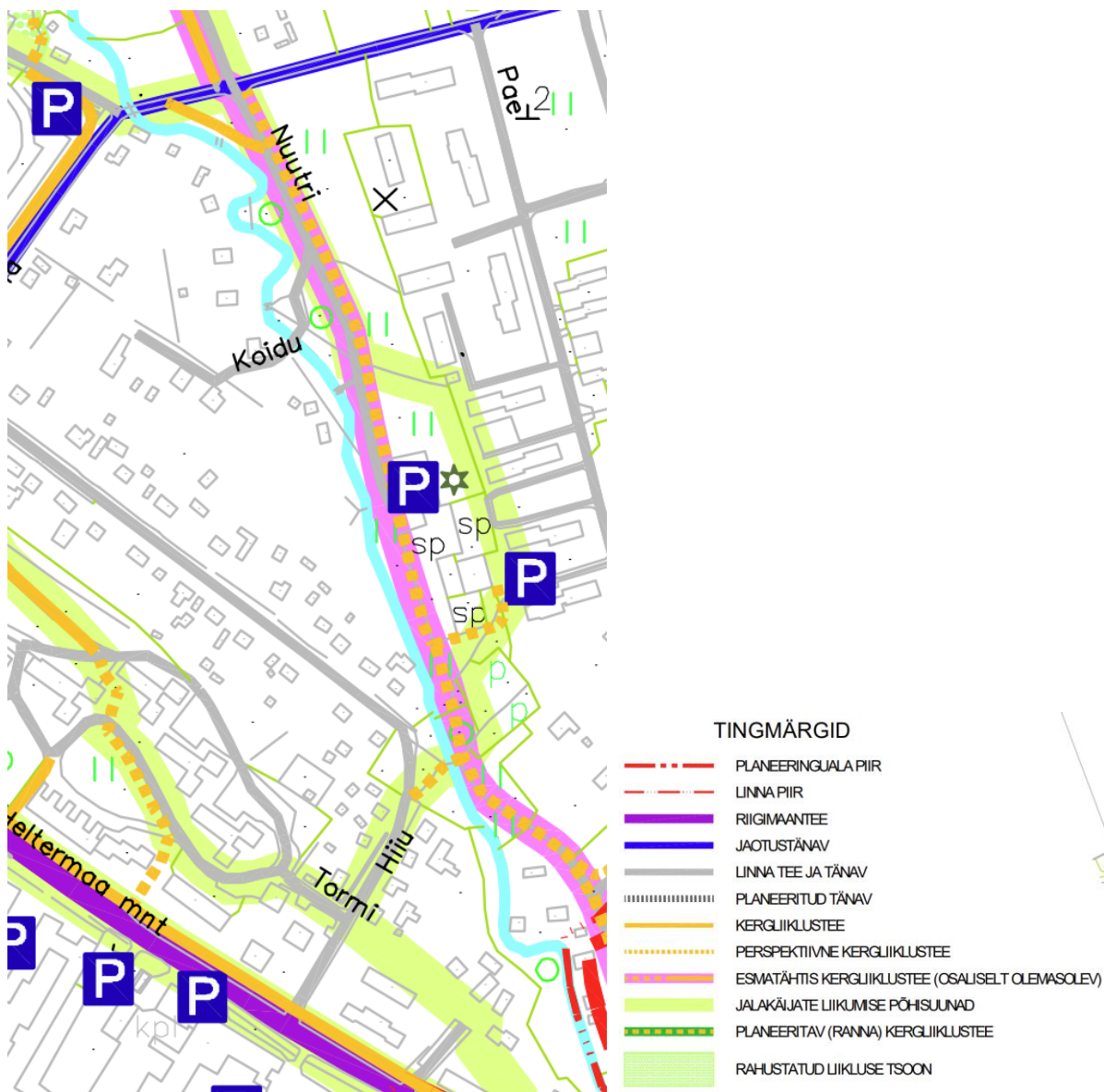
### HALJASALADE HOOLDUSKLASSID

- I KLASSI ALAD
- II KLASSI ALAD
- III KLASSI ALAD

## Kehtiv üldplaneering:

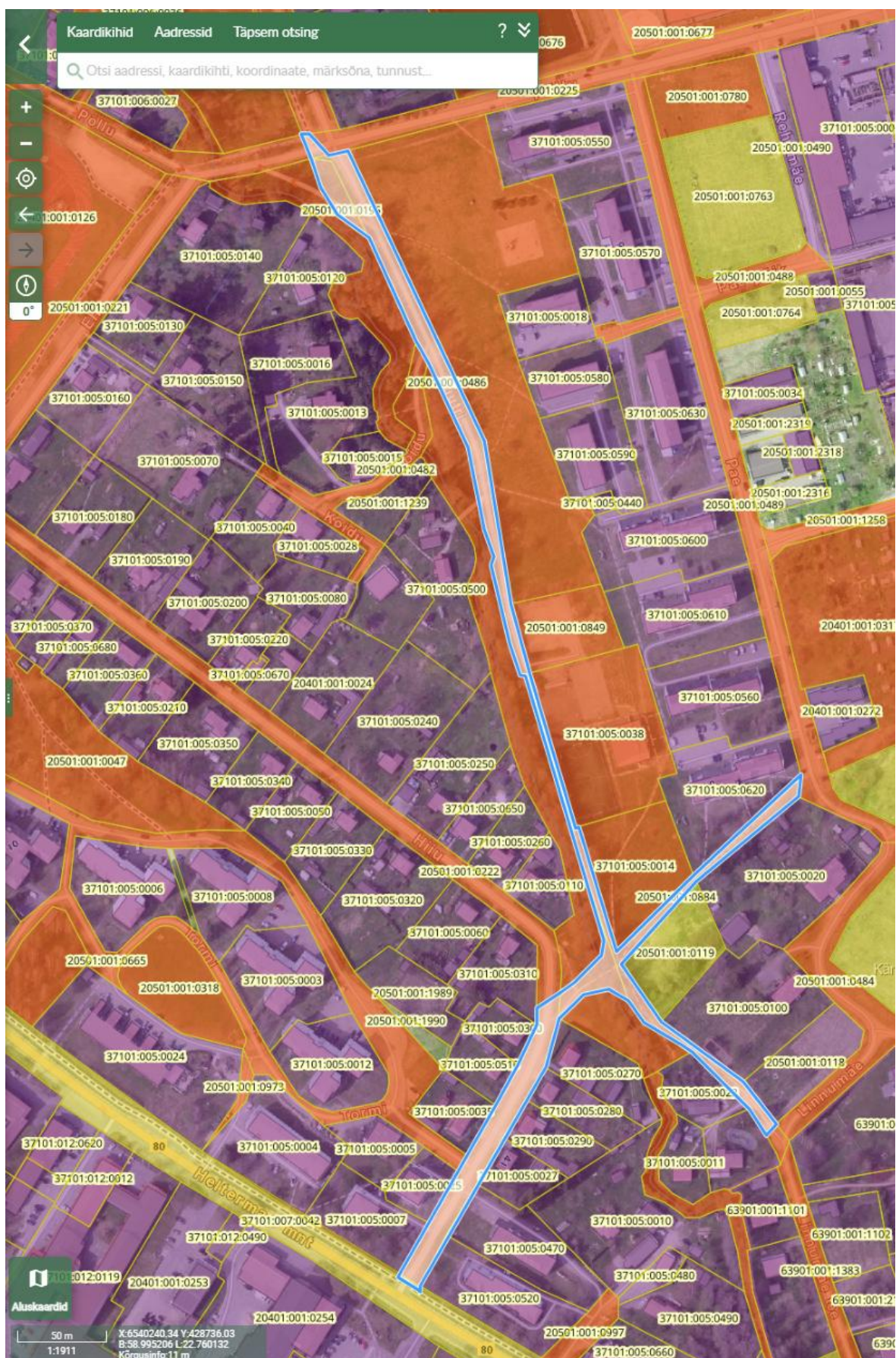
Üldplaneering näeb ette kogu Kärda linna katva kergliiklusteevõrgustiku rajamise. Võrgustik ühendab omavahel vaba aja veetmise kohti, teenindus-, äri- ja elumupiirkondi. Uute kergliiklusteede ja -radade rajamine linna põhja- ning kesk- ja lõunaosa vahele ning kooli ja laseadadeni suunduvate tänavate äärde. Kergliiklusteed (tee jalakäijatele, jalgratturitele, rulluiskude, suuskade jms sõitjatele) tuleb võimalusel eraldada sõiduteedest (eraldamise võimalused: äärekivi, haljasriba, piire jms);

Kärda üldplaneeringu “Tänavavõrgu jaotus, kergliiklusteed ja parkimisvajadus” kaart:





Joonis 1. Projekteerimistingimuste ala (Kasutatud Maa- ja Ruumiameti ortofotot kaardikihti)



## **Projekteerimistingimuste sisu**

Projekteerimistingimused väljastatakse Kärkla linnas paiknevale Nuutri tänav T2 (katastritunnus 20501:001:0486), Nuutri kergliiklustee (katastritunnus 20501:001:0884), Nuutri haljasala H2 (katastritunnus 20501:001:0196), Hiiu tänav T2 (katastritunnus 20501:001:0222), Põllu tänav (Katastritunnus 20501:001:0225), 80 Heltermaa-Kärkla-Luidja tee (katastritunnus 37101:007:0042) ja Nuutri haljasala H1 (Katastritunnus 20501:001:0195) maaüksusele kergliiklustee ehitusprojekti koostamiseks.

### **1. Üldist**

Lähtudes eeltoodust ja võttes aluseks ehitusseadustiku § 26 lõike 2 punkti 1, § 28 ja § 99 lg 1 ning Hiiumaa Vallavolikogu 21.12.2023 määruse nr 55 „Õigusaktidega kohaliku omavalitsuse üksuse pädevusse antud ülesannete delegeerimine“ § 2, annab Hiiumaa Vallavalitsus korralduse:

Väljastada projekteerimistingimused koos lisadega Hiiumaa vallas Kärkla linnas Nuutri ja Hiiu tänaval kergliiklustee rajamiseks ning selleks vajaliku ehitusprojekti koostamiseks järgmiselt:

- 1.1 Ehitusprojekt peab vastama majandus- ja taristuministri 02.07.2015 määrusele nr 82 „Tee ehitusprojektile esitatavad nõuded”;
- 1.2 Rajatise ehitamisel pidada kinni majandus- ja taristuministri 03.08.2015 määrusest nr 101 „Tee ehitamise kvaliteedi nõuded”;
- 1.3 Tee projekteerimisel võtta aluseks majandus- ja taristuministri 05.08.2015 määrus nr 106 „Tee projekteerimise normid”;
- 1.4 Projekteeritava tee liik: jalg- ja jalgrattatee;
- 1.5 Projekteeritava tee lähtetase: rahuldav;
- 1.6 Projekteeritava tee projektkiirus: vastavalt tee liigile, lähtetasemele ja tee laiuzele;
- 1.7 Projekteeritava tee kate: asfalt;
- 1.8 Projekteeritava tee suurim lubatud teljekoormus: vastavalt projektlahendusele;
- 1.9 Projekteeritava tee laius: olenevalt ruumilistest võimalustest 2,5 – 3,0 m;
- 1.10 Nuutri tänav T2 tänavalõigu ulatuses kavandada ohutu lahendus võimalikult vähe teekoridori laiendades. Tegemist on autoliiklusele tupiktänavaga ja liikluskooormus antud teelõigul on väga väike, mistõttu võivad kõik liiklejad olla samal tasapinnal, äärekiviga eraldamata. Jalakäiad ja kergliiklusvahendid eraldada autodest teekatte materjali ja märgistuse vm liikluskorraldusvahendite abil. Vastassuunas liikuvatele autodele võib kavandada möödasaõidutaskud.
- 1.11 Projektiga tuleb anda ka sademeveelahendus sh külgnervate kinnistute sadeveelahendus kui kavandatav jalg- ja jalgrattatee mõjutab kinnistute sadeveesüsteeme
- 1.12 Projektiga tuleb lahendada ka mahasaõidud ja juurdepääsud jalg- ja jalgrattateega külgnervatele kinnistutele arvestades olemasolevaid liikumisteid ja kehtivaid detailplaneeringuid;
- 1.13 Projekteerida nõuetekohane välisvalgustus kogu jalg- ja jalgrattatee lõigu ulatuses.
- 1.14 Projektlahendus tuleb vormistada kehtivale geodeetilisele alusplaanile mõõtkavas M 1:500. Geodeetiline alusplaan saata eraldi Hiiumaa Vallavalitsusele e-posti aadressil valitsus@hiiumaa.ee ;
- 1.15 Tee ehitusprojekt tuleb enne ehitusloa taotlemiseks esitamist kooskõlastada tehnovõrkude valdajatega, kelle tehnovõrkude kaitsevööndis projekteeritav ehitis asub.
- 1.16 Olemasoleva jalakäijate silla laiendamine või uue silla projekterimine üle Nuutri jõe selliselt, et oleks tagatud kergliiklejate turvalisus ning võimalus kergtehnika hooldada.

### **2. Projekti koosseis ja vormistamine**

- 2.1. Ehitusprojekt peab vastama standardile EVS 932-2017 „Ehitusprojekt“.

- 2.2. Projekt vormistamisel lähtuda majandus- ja taristuministri 17. juuli 2015. a määrusest nr 97 „Nõuded ehitusprojektile“.
- 2.3. Projekti digitaalse eksemplari vormistamisel lähtuda Majandus- ja Kommunikatsiooniministeeriumi juhendmaterjalist „Ehitusprojekti dokumentide digitaalse vormistamise nõuded ehitusloa elektroonilisel taotlemisel“.
- 2.4. Asendiplaan vormistada kuni kahe aasta vanusel topo-geodeetilisel alusplaanil mõõdus M 1:500 või 1:1000
- 2.5. Projekti kausta lisada projekteerimistingimused.
- 2.6. Projekti koosseisu lisada võrguvaldajatelt taotletud tehniliste tingimuste koopiad.
- 2.7. Projekti tuleb esitada Hiiumaa Vallavalitsusele ehitisregistri kaudu ehitusteatisena.
- 2.8. Projekti lahendus peab arvestama et kergliiklusele peab olema võimalik luua ühendus Nuutri, Hiiu, Linnumäe tee ning Pae tänavate vahel.

**Projekteerimistingimuste menetlusse ei ole kaasatud tehnovõrkude valdajaid ja Keskkonnaametit.**

Projekteerimistingimused ei anna õigust ehitamise alustamiseks. Projekteerimistingimused kehtivad vastavalt ehitusseadustiku § 33 juures sätestatule 5 aastat või kuni uute projekteerimistingimuste väljastamiseni.

Projekteerimistingimused koostas:  
Hector M. Jimenez  
Ehitusspetsialist  
Hector-otero.jimenez@hiiumaa.ee